

---

ТЕЛЕФОН **+7 (3412) 50-17-50**  
E-MAIL **GUNS@ITGROUP.PRO**  
ПРОМОСАЙТ **WWW.УЧЕТОРУЖИЯ.РФ**

---

РУКОВОДСТВО ПО УСТАНОВКЕ И ИНТЕГРАЦИИ

# УЧЕТОРУЖИЯ

РЕДАКЦИЯ 2.2

---



**ОГЛАВЛЕНИЕ**

Инструкция по установке .....	3
Объединение конфигурации из поставки с одной из типовых конфигураций «1С:Предприятие 8» для дальнейшего совместного использования .....	3
Установка интеграционного расширения .....	11
Дополнительная настройка интеграции с типовой конфигурацией .....	14
Обновление редакции 2.1 на редакцию 2.2 .....	16

## ИНСТРУКЦИЯ ПО УСТАНОВКЕ

**ОБЪЕДИНЕНИЕ КОНФИГУРАЦИИ ИЗ ПОСТАВКИ С ОДНОЙ ИЗ ТИПОВЫХ КОНФИГУРАЦИЙ «1С:ПРЕДПРИЯТИЕ 8» ДЛЯ ДАЛЬНЕЙШЕГО СОВМЕСТНОГО ИСПОЛЬЗОВАНИЯ**

*Внимание: Если Вы не обладаете достаточными навыками конфигурирования в системе «1С:Предприятие 8», настоятельно рекомендуем для выполнения работ по интеграции конфигурации «УчетОружия» с типовыми конфигурациями, разработанными фирмой «1С», прибегнуть к помощи профессионалов. Обратитесь в компанию, разработавшую конфигурацию «УчетОружия», либо к региональному дилеру, у которого Вы приобрели программный продукт «УчетОружия».*

Конфигурация «УчетОружия» может использоваться с одной из следующих типовых конфигураций «1С:Предприятие 8», разработанных фирмой «1С»:

- **Розница** [для конфигурации «УчетОружия. Оружейный магазин»];
- **Бухгалтерия предприятия** [для конфигурации «УчетОружия. Бухгалтерия предприятия»];
- **Управление нашей фирмой** [для конфигурации «УчетОружия. Управление нашей фирмой»];
- **Управление торговлей** [для конфигурации «УчетОружия. Управление торговлей»];
- **Комплексная автоматизация** [для конфигурации «УчетОружия. Комплексная автоматизация»];
- **ERP Управление предприятием** [для конфигурации «УчетОружия. ERP Управление предприятием»].

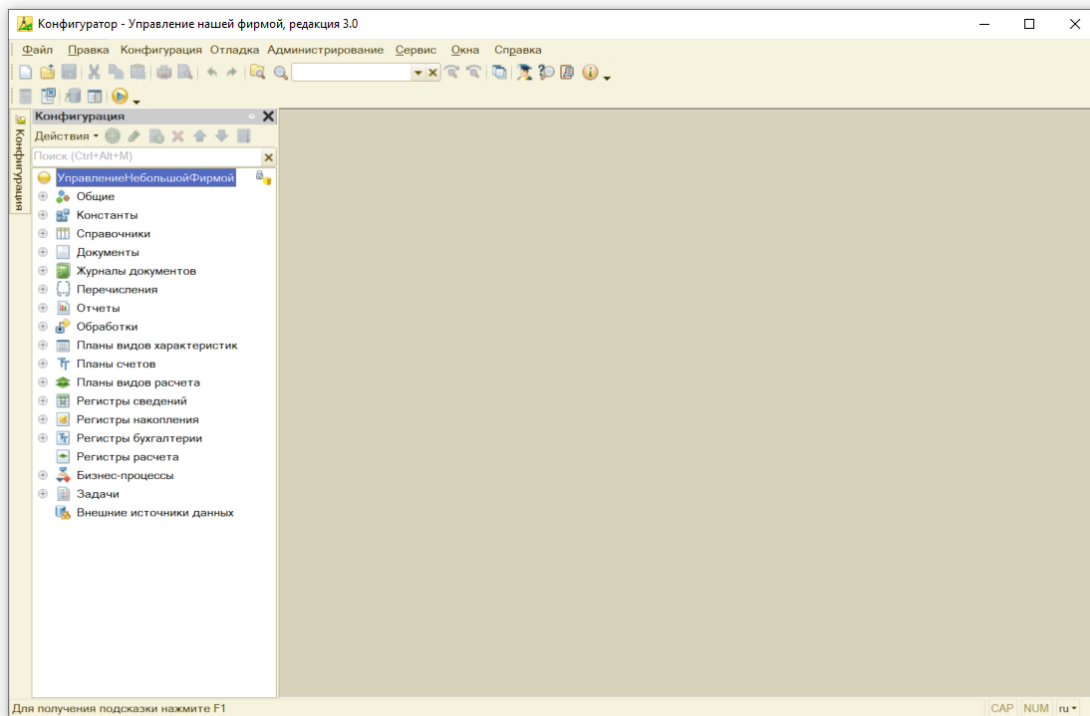
Для объединения конфигураций с целью совместного использования, в случае, если информационная база данных на основе типовой конфигурации, разработанной фирмой «1С», не создана ранее, необходимо установить выбранную типовую конфигурацию «1С:Предприятие 8», создать информационную базу с данной конфигурацией в файловом или клиент-серверном варианте.

*Примечание: Подробные инструкции по установке типовых конфигураций и созданию информационных баз приведены в руководстве пользователя соответствующей конфигурации, а также в руководстве по установке и запуску, входящих в комплект поставки типовых конфигураций «1С:Предприятие 8».*

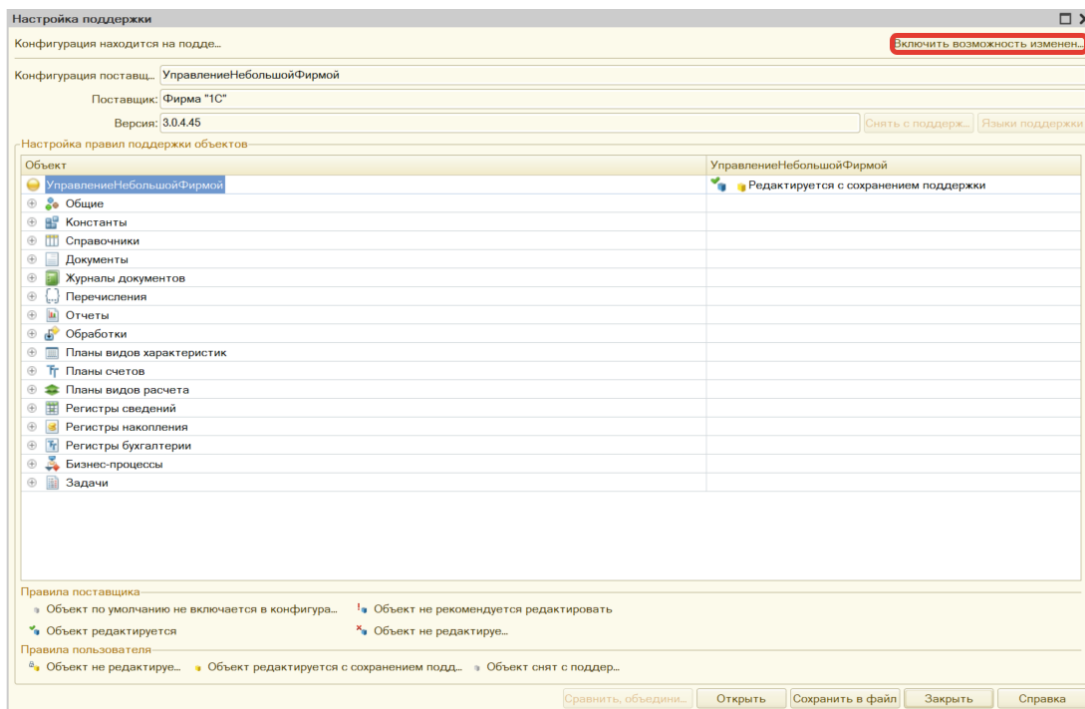
Необходимо осуществить запуск конфигуратора информационной базы от имени пользователя, имеющего административные права.

*Внимание: Обязательно сделайте резервную копию Вашей информационной базы данных перед выполнением работ по интеграции «Учета Оружия» с Вашей конфигурацией.*

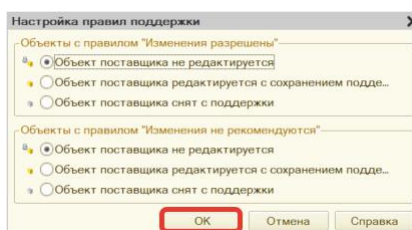
Для отображения дерева метаданных типовой конфигурации «1С» нужно выбрать пункт меню **Конфигурация – Открыть конфигурацию:**



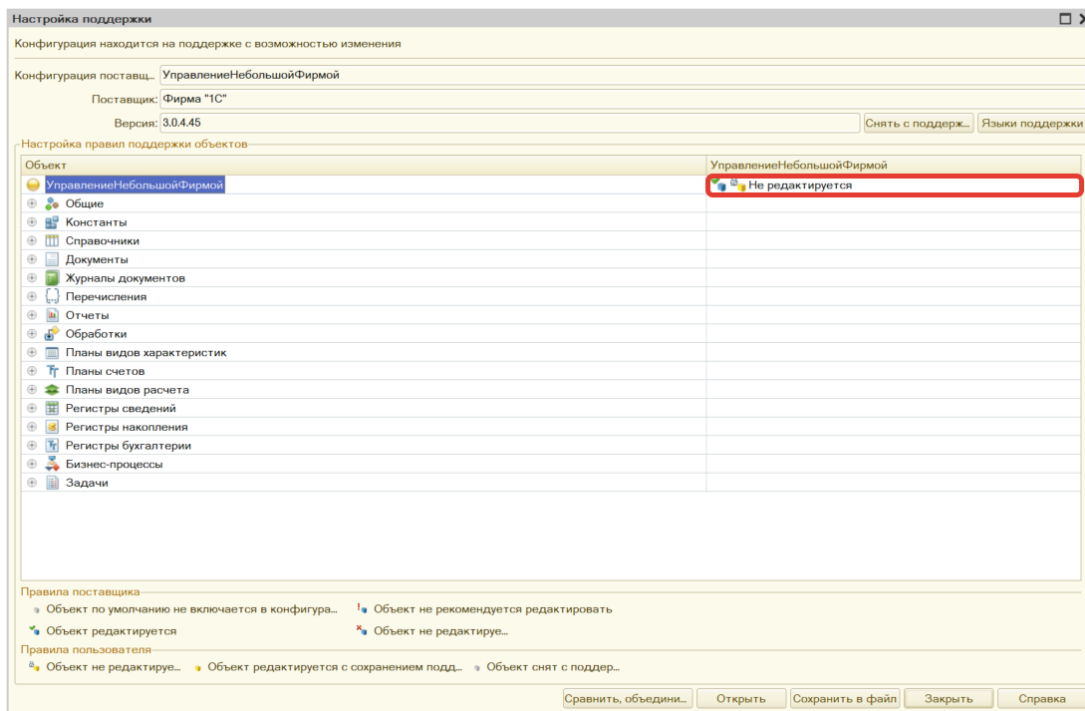
При необходимости (если ранее не была включена возможность изменения конфигурации) нужно включить возможность редактирования типовой конфигурации, выбрав пункт меню **Конфигурация – Поддержка – Настройка поддержки...** и включив такую возможность:



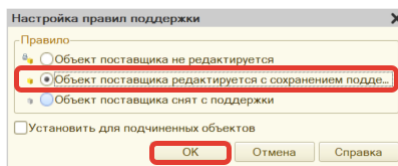
В окне **Настройка правил поддержки** необходимо оставить всё по умолчанию, и нажать кнопку **ОК**:



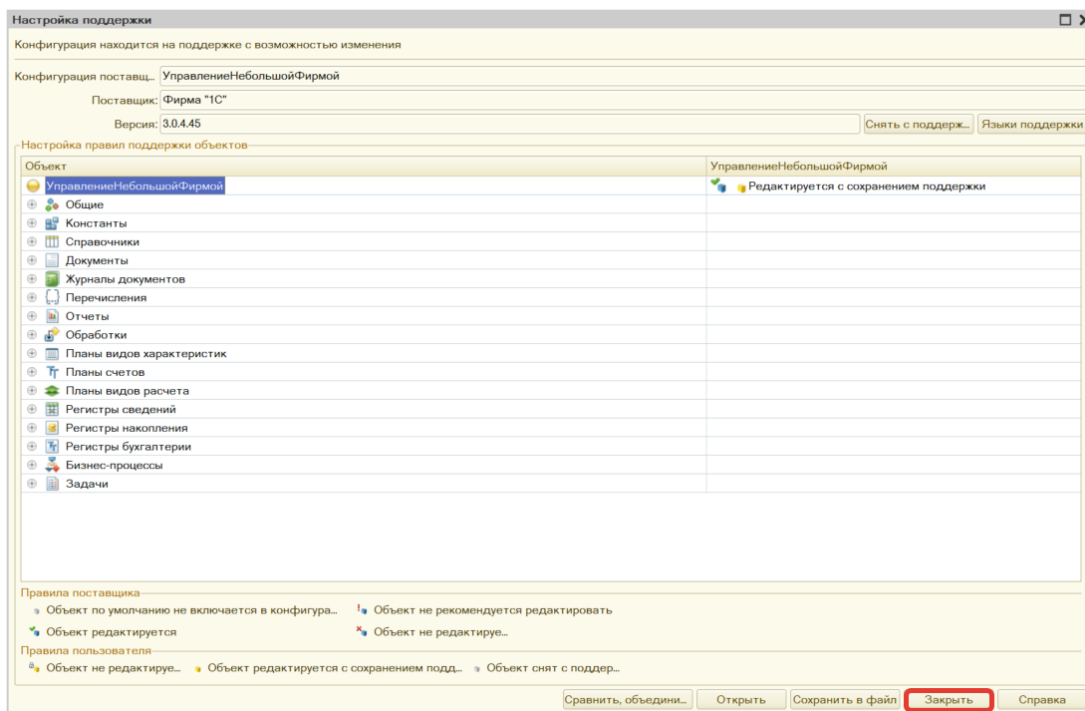
Необходимо включить возможность редактирования корневого объекта метаданных. Для этого можно дважды щелкнуть мышью по фразе **Не редактируется** в дереве метаданных окна **Настройка поддержки**.



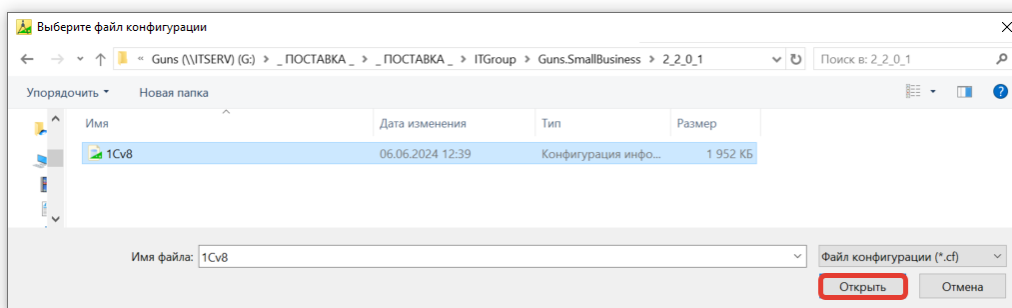
В окне **Настройка правил поддержки** нужно выбрать пункт **Объект поставщика редактируется с сохранением поддержки** и щелкнуть кнопку **ОК**.



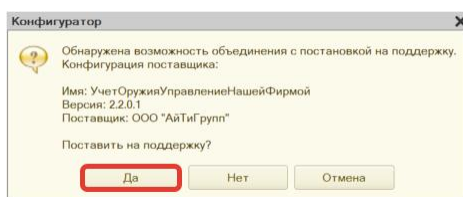
Теперь окно **Настройка поддержки** можно закрыть.



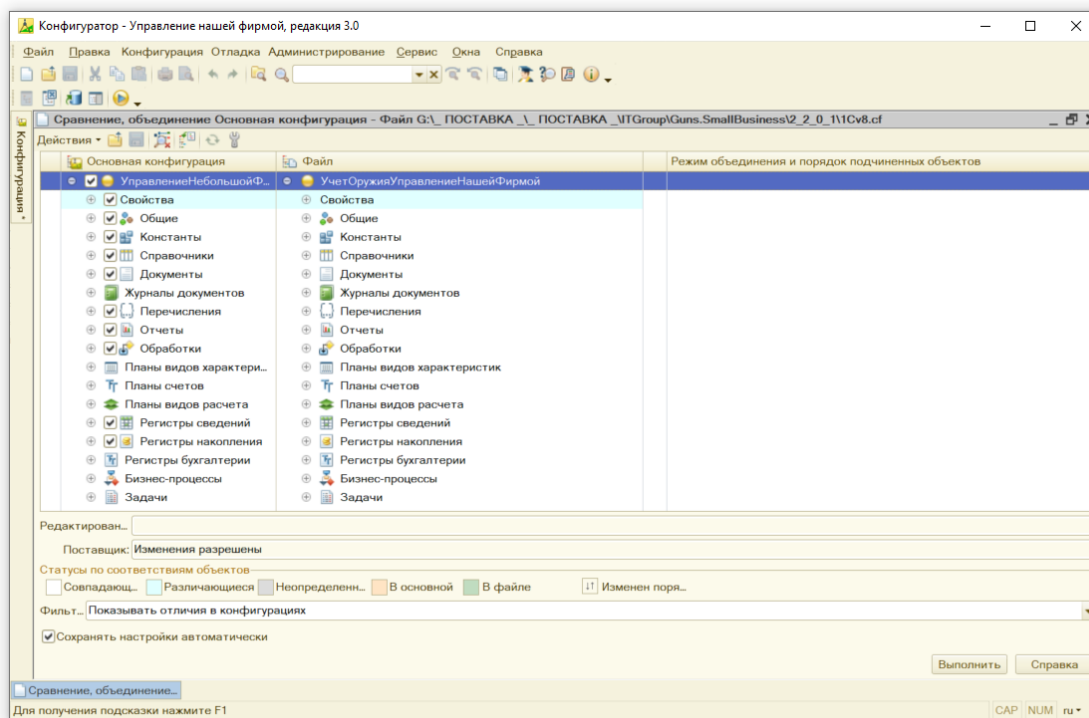
Далее нужно выбрать пункт меню **Конфигурация – Сравнить, объединить с конфигурацией из файла...** и указать файл конфигурации «**УчетОружия**» и нажать кнопку **Открыть**:



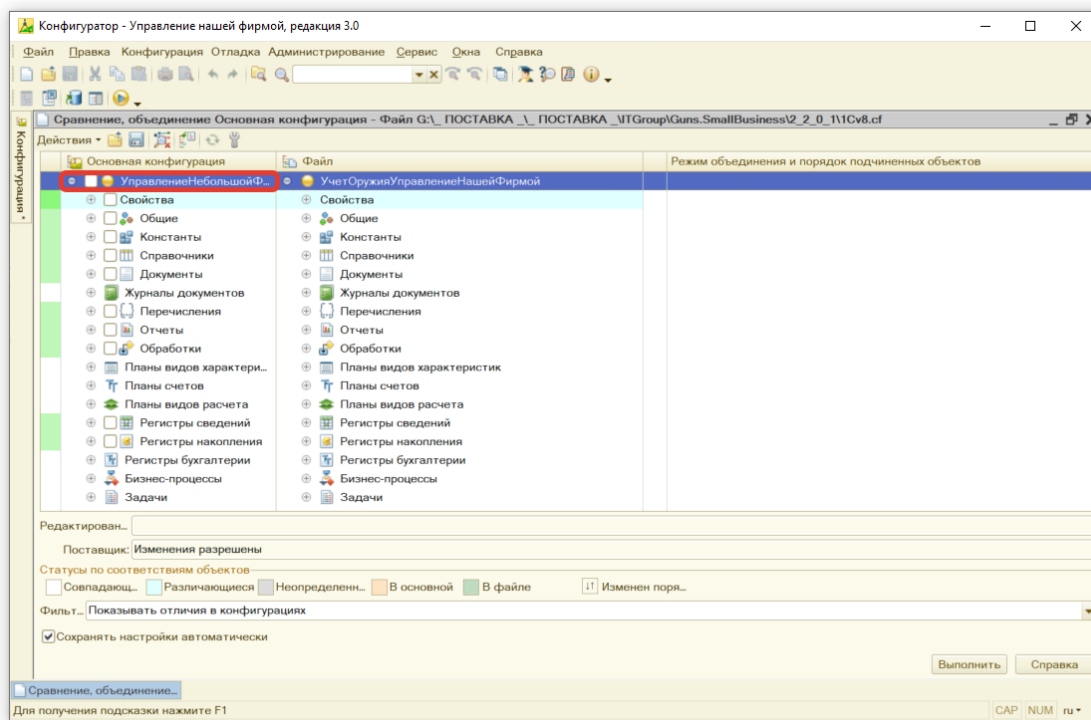
В появившемся окне система известит о возможности объединения с поставкой на поддержку. Необходимо согласиться с данным предложением, нажав кнопку **Да**:



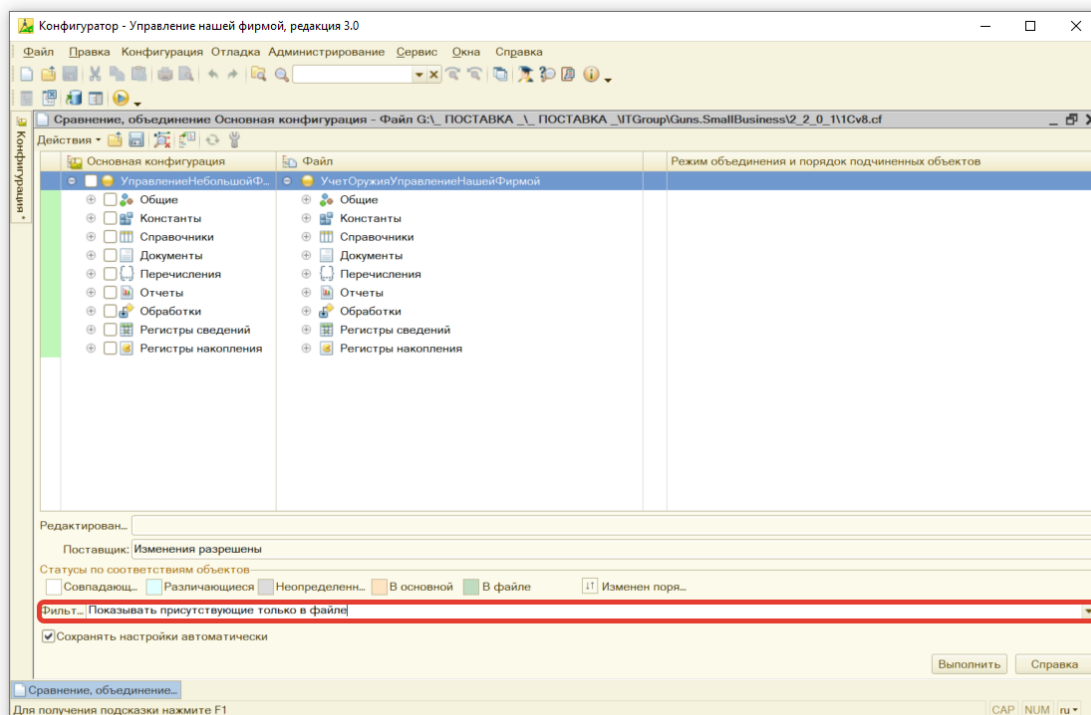
Произойдет сравнение конфигураций и система выдаст результат в окне **Сравнение, объединение**:



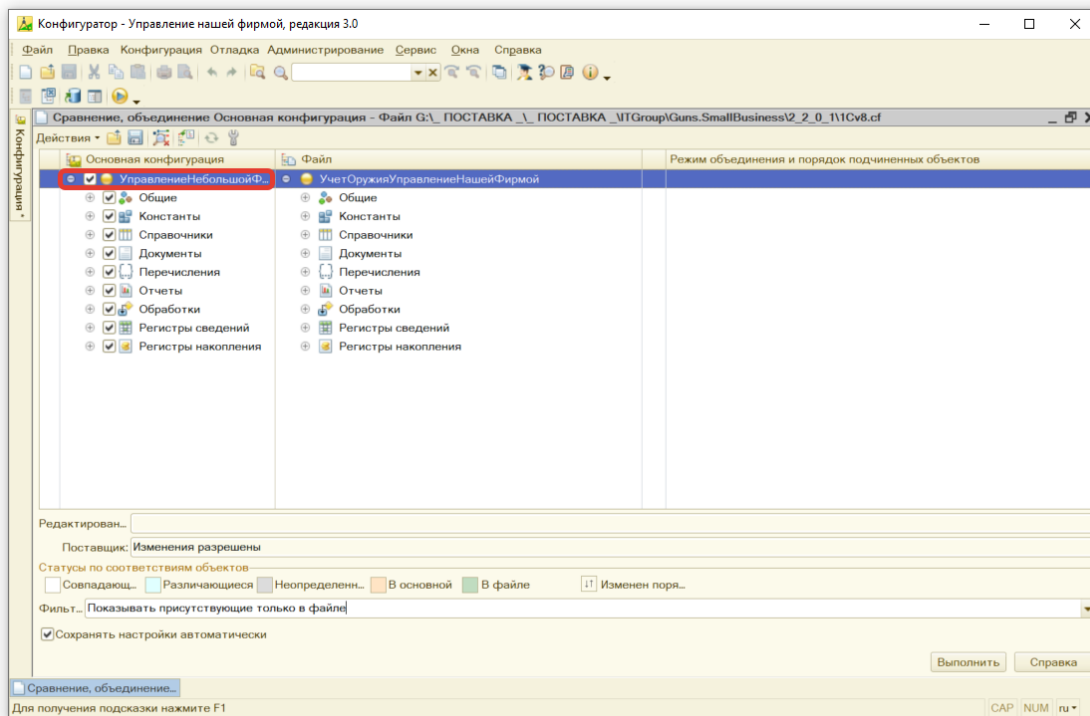
В открывшемся окне необходимо убрать отметку на корневом объекте дерева метаданных (самую верхнюю отметку):



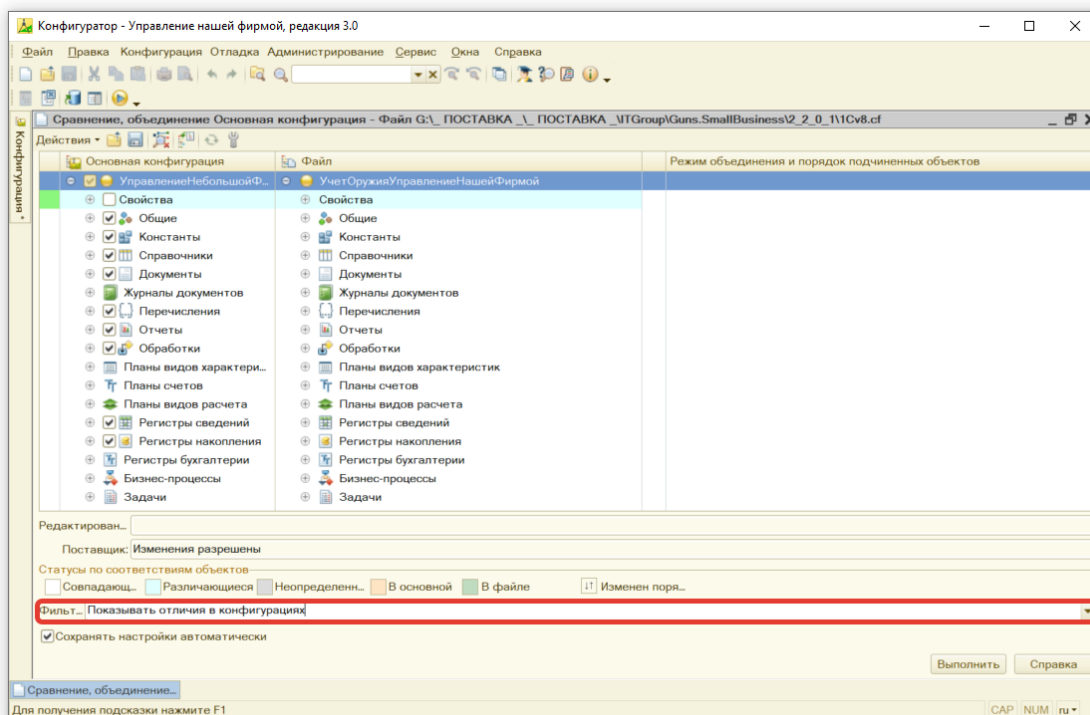
Необходимо изменить фильтр сравнения, выбрав в поле **Фильтр** пункт **Показывать присутствующие только в файле**:



На корневом объекте дерева метаданных (самая верхняя строка) необходимо установить отметку:

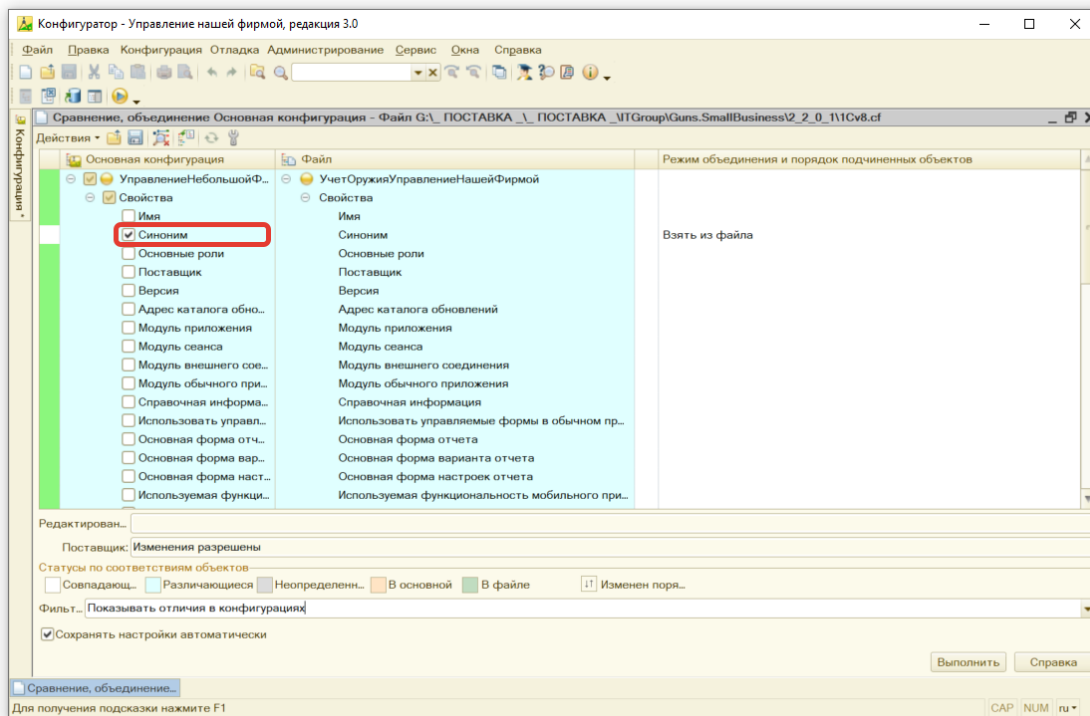


Необходимо вновь изменить фильтр сравнения, выбрав в поле **Фильтр** пункт **Показывать отличия в конфигурациях**:

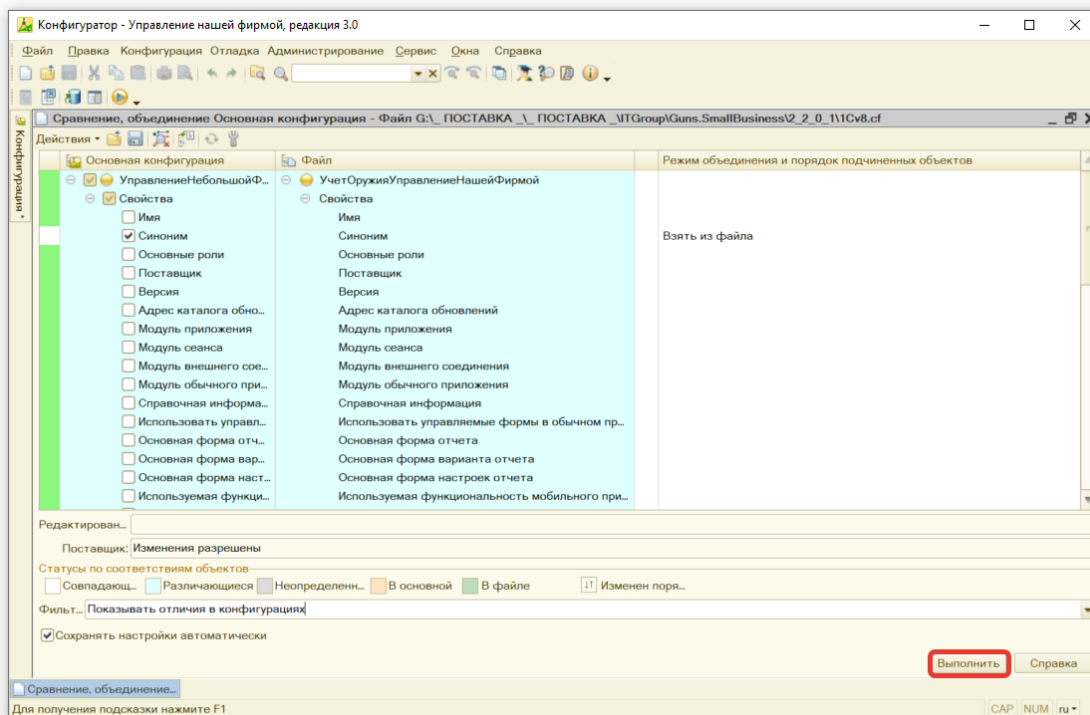


Развернув ветку **Свойства** метаданных необходимо установить отметки **Синоним**, **Краткая информация**, **Логотип**, **Заставка**:

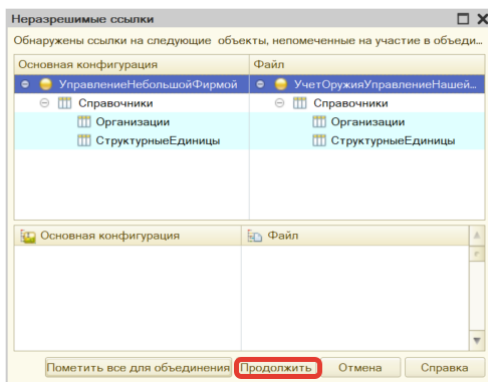




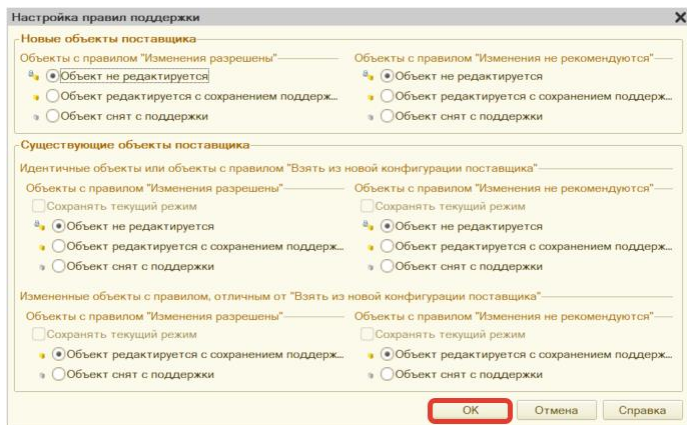
Далее необходимо нажать кнопку **Выполнить**.



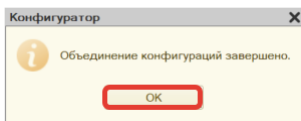
Может быть выдано окно **Неразрешимые ссылки**. Это нормальное поведение системы, при котором необходимо нажать кнопку **Продолжить**:



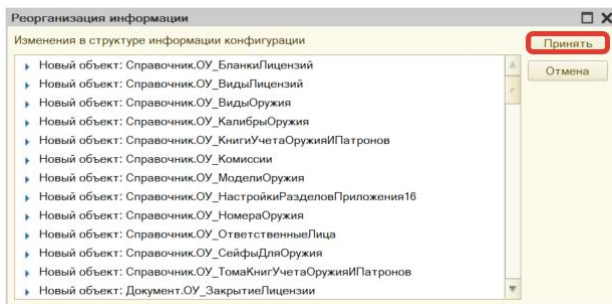
В окне Настройка правил поддержки всё так, как расставлено по умолчанию, и нажимаем кнопку **ОК**:



После этого объединение конфигураций будет завершено:



После этого необходимо сохранить изменения в конфигурации и обновить конфигурацию базы данных. При контроле изменений в структуре информации конфигурации будет выдано сообщение, аналогичное следующему:



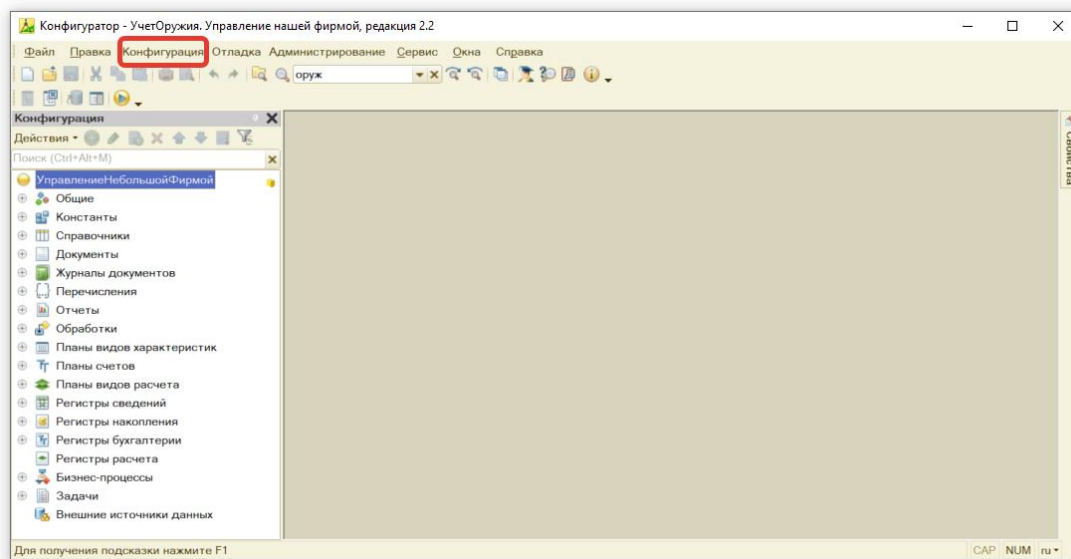
На этом объединение типовой конфигурации и конфигурации «Учет Оружия» завершено!

## УСТАНОВКА ИНТЕГРАЦИОННОГО РАСШИРЕНИЯ

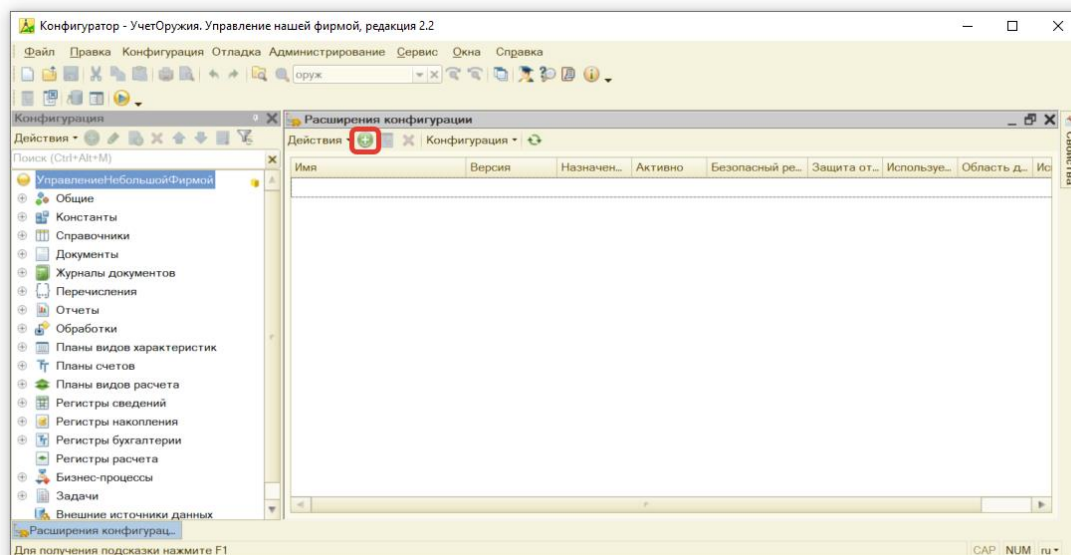
Интеграционное расширение позволяет без изменения объектов типовой конфигурации встроить подсистемы «УчетОружия» в механизмы версионирования, отображения команд формирования печатных форм и т.д.

**Внимание:** Установка интеграционного расширения является обязательным пунктом процесса установки «УчетОружия». Без выполнения данного пункта работать с конфигурацией будет практически невозможно.

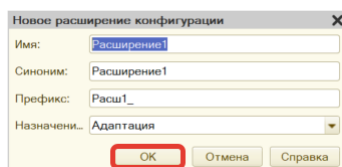
Для установки интеграционного расширения переходим в меню **Конфигурация – Расширения конфигурации:**



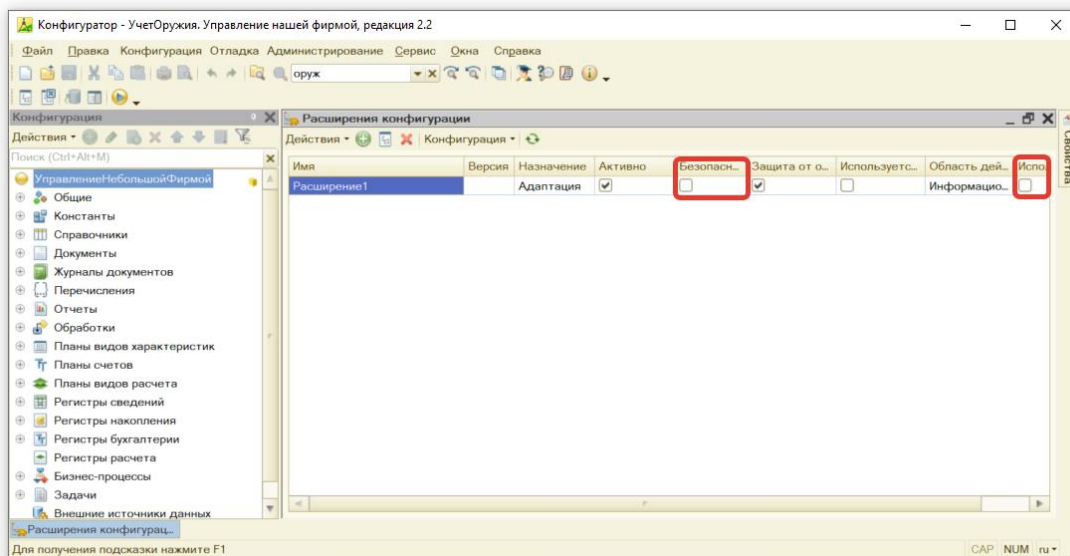
Добавляем новое расширение:



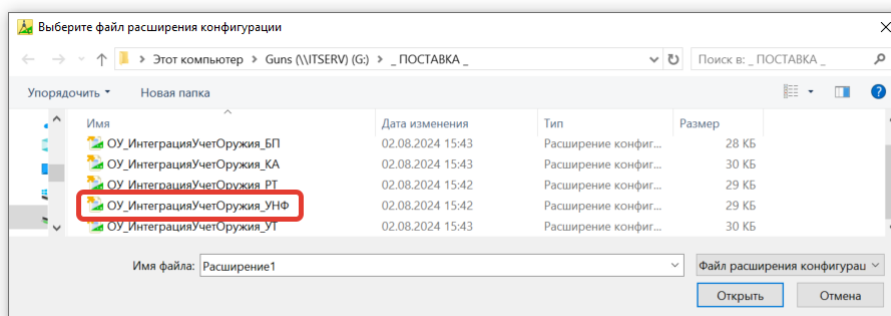
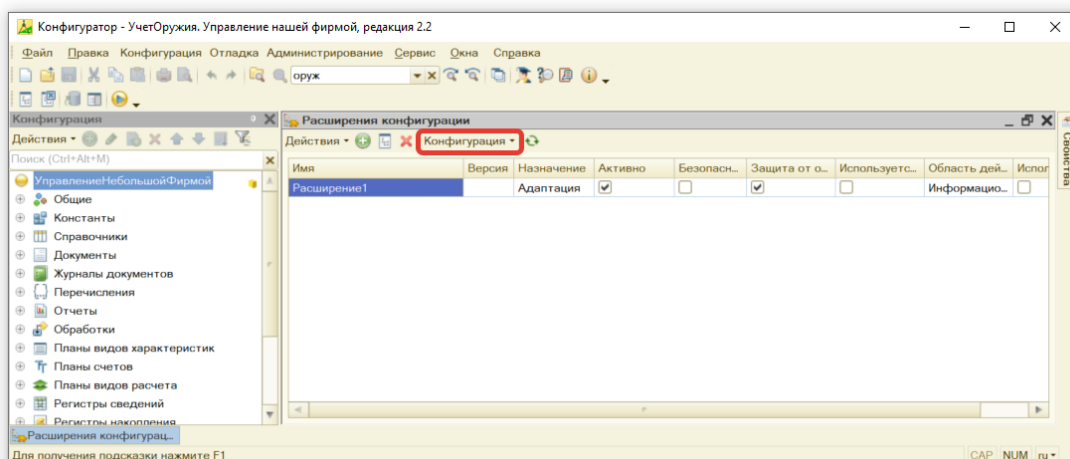
Все данные оставляем как они сформировались по умолчанию и нажимаем кнопку **ОК:**



Необходимо отключить безопасный режим и использование основных ролей:

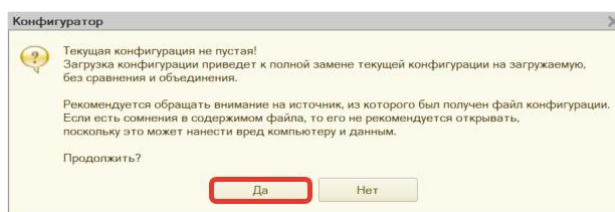


Выбираем в окне Расширения конфигурации пункт меню **Конфигурация – Загрузить конфигурацию из файла...** и выбираем файл с нужным расширением:

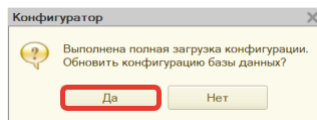


Нажимаем **Открыть**.

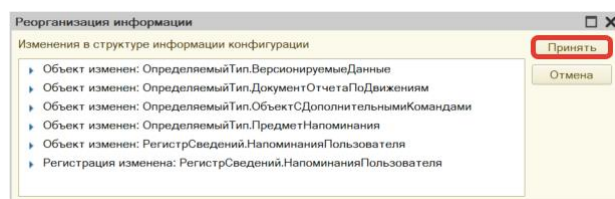
Соглашаемся с предупреждением о том, что конфигурация будет замещена загружаемой:



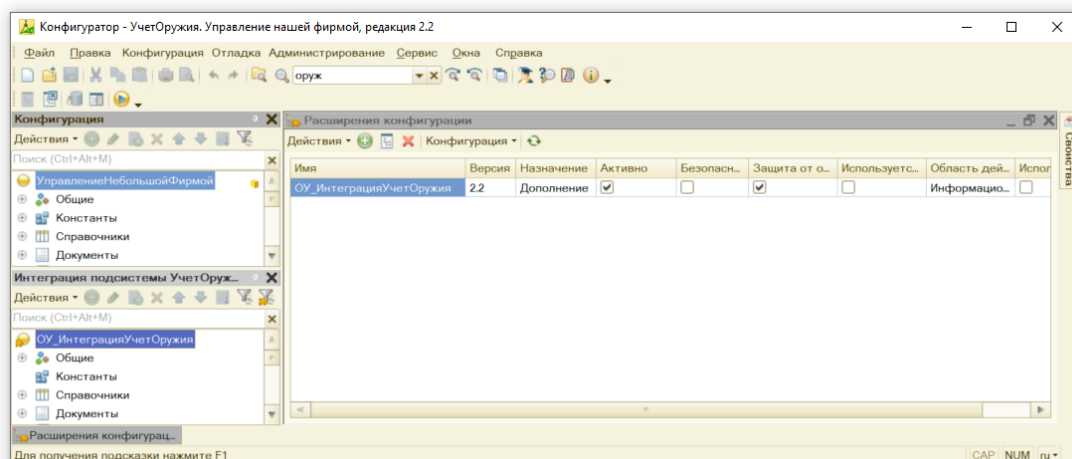
Соглашаемся с тем, что конфигурация базы данных будет обновлена:



Принимаем изменения в структуре информации о конфигурации:



Интеграционное расширение установлено:

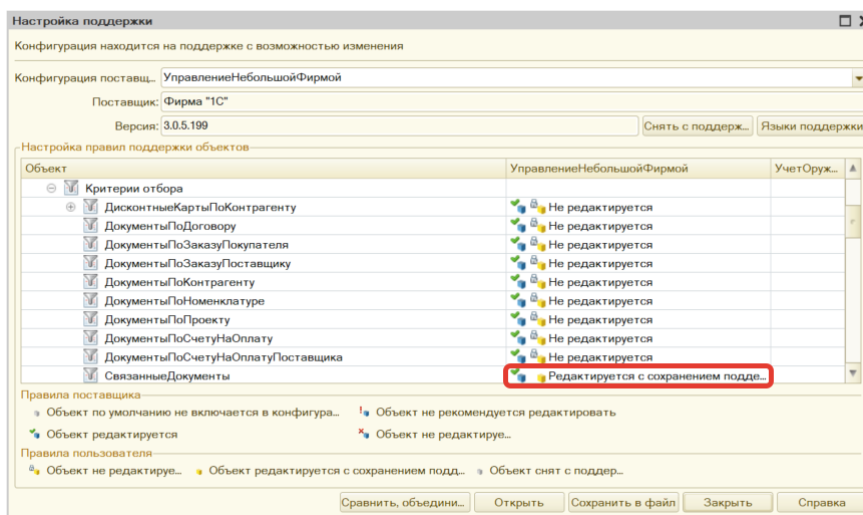


## ДОПОЛНИТЕЛЬНАЯ НАСТРОЙКА ИНТЕГРАЦИИ С ТИПОВОЙ КОНФИГУРАЦИЕЙ

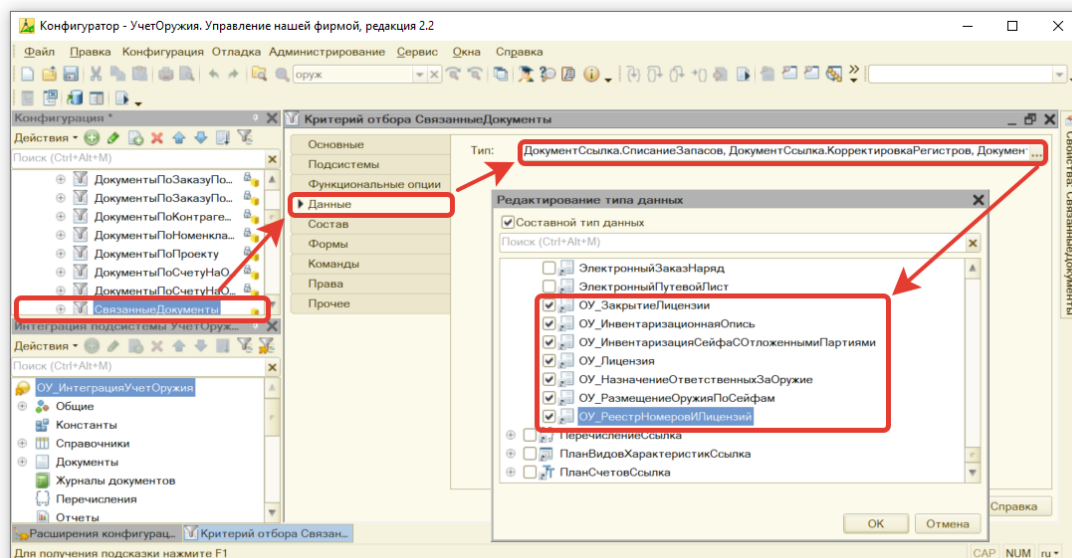
*Внимание: Приведенные ниже изменения конфигурации проводятся «в ручном режиме». Внимательно ознакомьтесь с ними. Если Вы не уверены, что уровень Вашей квалификации позволяет Вам правильно внести описанные изменения, обратитесь за помощью к специалистам.*

*Примечание: Описанные ниже изменения позволяют встроить документы подсистемы «Учет Оружия» в формирование отчета о структуре подчиненности документов типовой конфигурации. Если нет необходимости в отображении документов подсистемы в данном отчете – можно данный раздел просто пропустить.*

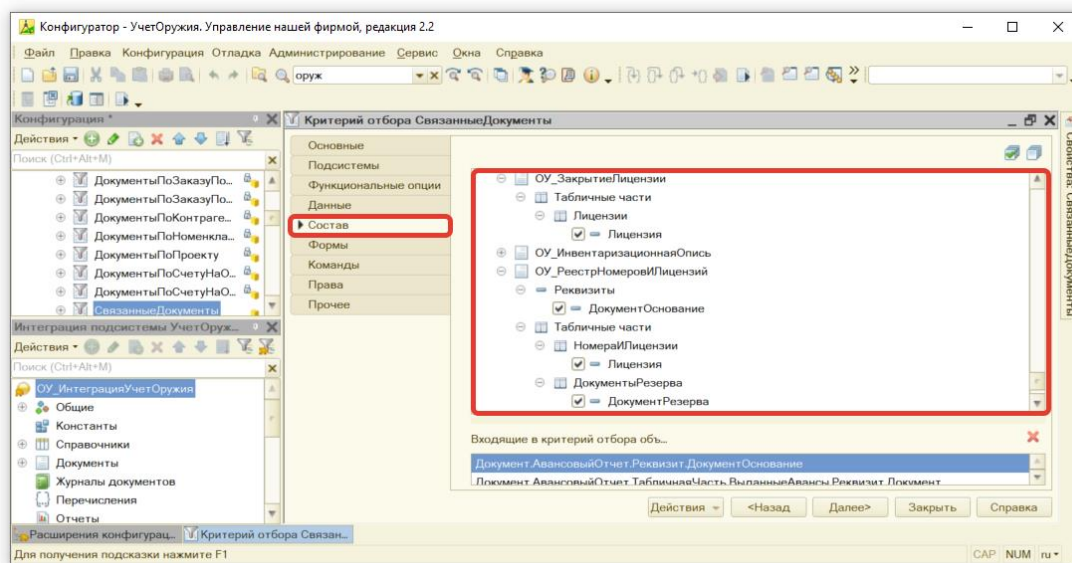
Необходимо включить возможность редактирования критерия отбора **СвязанныеДокументы** типовой конфигурации (в случае, если ранее не была включена возможность редактирования). Для этого в окне **Настройка поддержки** (вызывается пунктом меню **Конфигурация – Поддержка – Настройка поддержки...**) необходимо для данного объекта изменить режим с **Не редактируется** на **Объект поставщика редактируется с сохранением поддержки**:



Далее для критерия отбора **СвязанныеДокументы** (в дереве метаданных **Общие – Критерии отбора**) на закладке **Данные** отредактировать поле **Тип**, установив отметки для всех документов с префиксом **ОУ\_**:



В том же окне на закладке **Состав** необходимо установить все возможные отметки для документов **ОУ\_ЗакрытиеЛицензии** и **ОУ\_РеестрНомеровИЛицензий**:

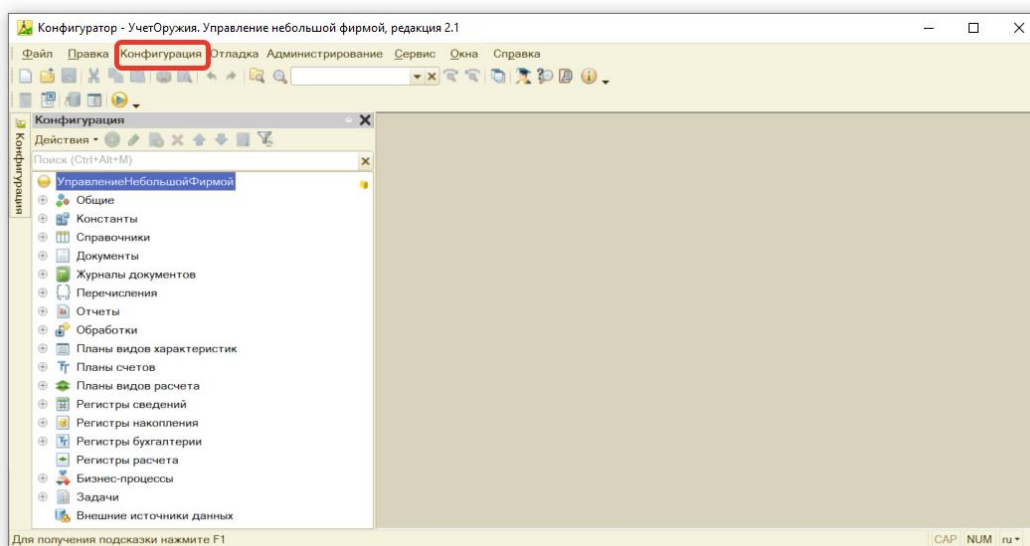


Всё! Осталось только сохранить внесённые в конфигурацию изменения и обновить конфигурацию базы данных.

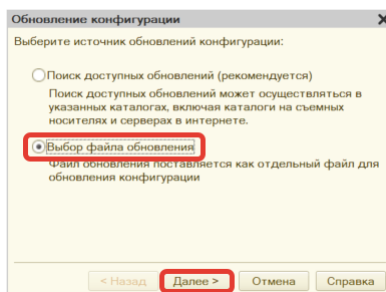
**ОБНОВЛЕНИЕ РЕДАКЦИИ 2.1 НА РЕДАКЦИЮ 2.2**

*Внимание: Порядок обновления редакции 2.1 на редакцию 2.2 прописан для случаев если ранее в объекты конфигурации «Учет Оружия» редакции 2.1 не вносилось никаких существенных изменений. Если изменения вносились – необходимо провести анализ данных изменений квалифицированным специалистом. По результатам анализа порядок обновления может быть значительно изменен!*

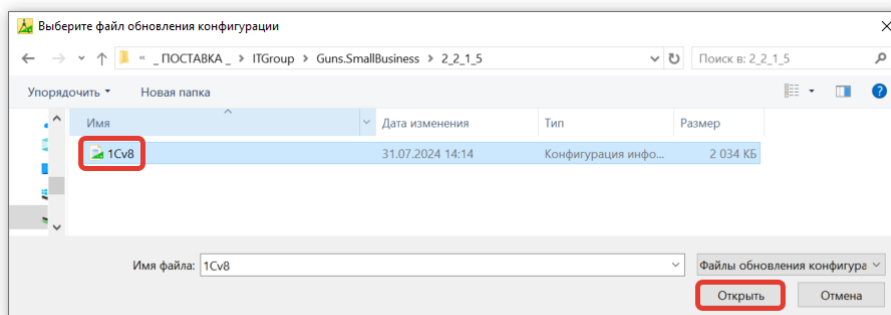
Выбираем пункт меню **Конфигурация – Поддержка – Обновить конфигурацию...**:



Отмечаем вариант **Выбор файла обновления** и нажимаем кнопку **Далее >**:



Выбираем файл с конфигурацией редакции 2.2 и нажимаем кнопку **Открыть**:

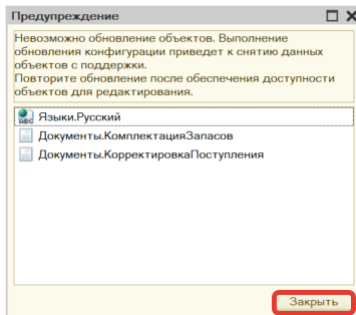


Соглашаемся с тем, что конфигурация поставщика базы данных будет обновлена с используемого релиза на релиз редакции 2.2.

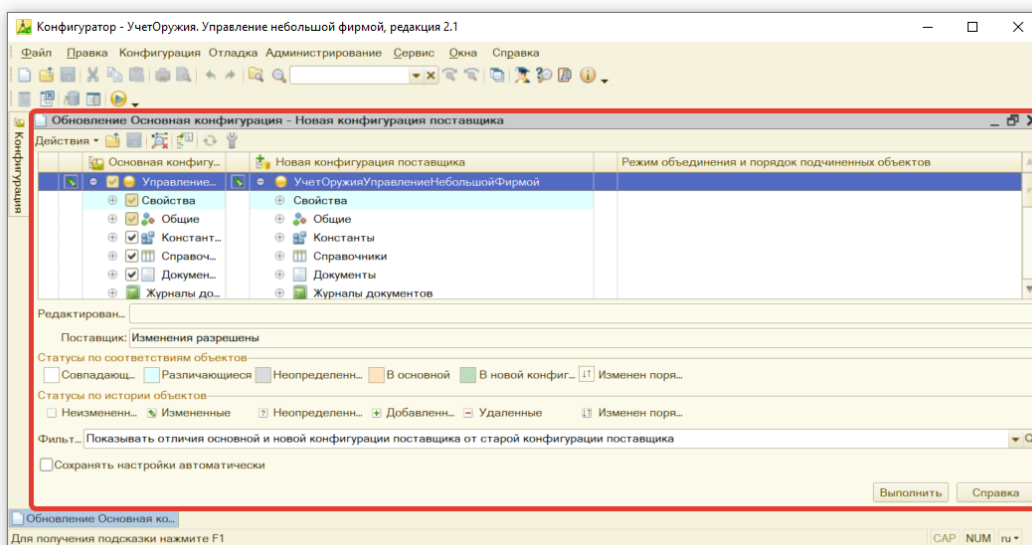
После этого будет произведено сравнение объектов конфигурации и открыто окно с результатами сравнения. Вместе с тем может быть выдано окно с предупреждением о невозможности обновления некоторых объектов. Это нормально! Важно, чтобы среди них не было объектов с префиксом **ОУ\_!**



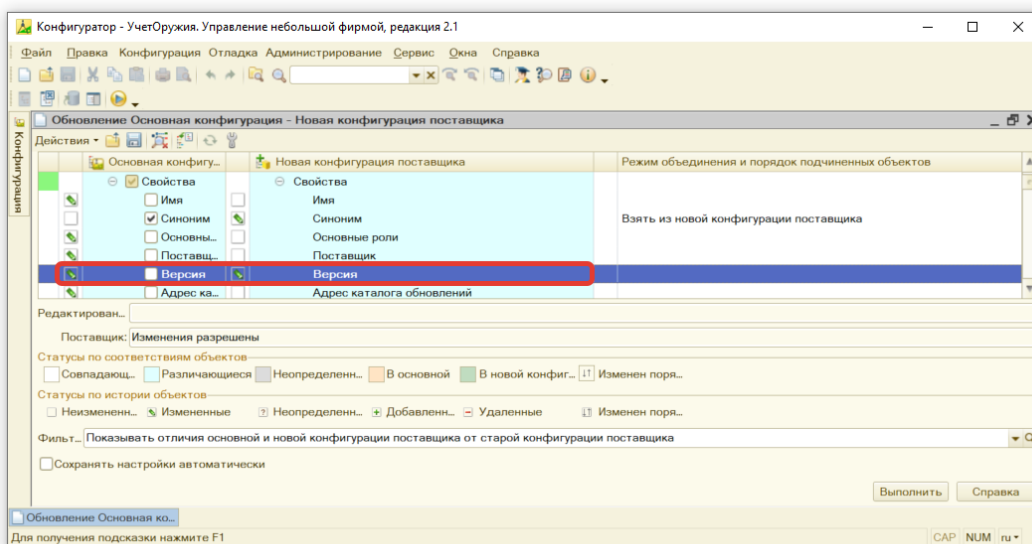
В окне предупреждения просто нажимаем на **Закреть**:



Переходим к окну сравнения конфигураций:



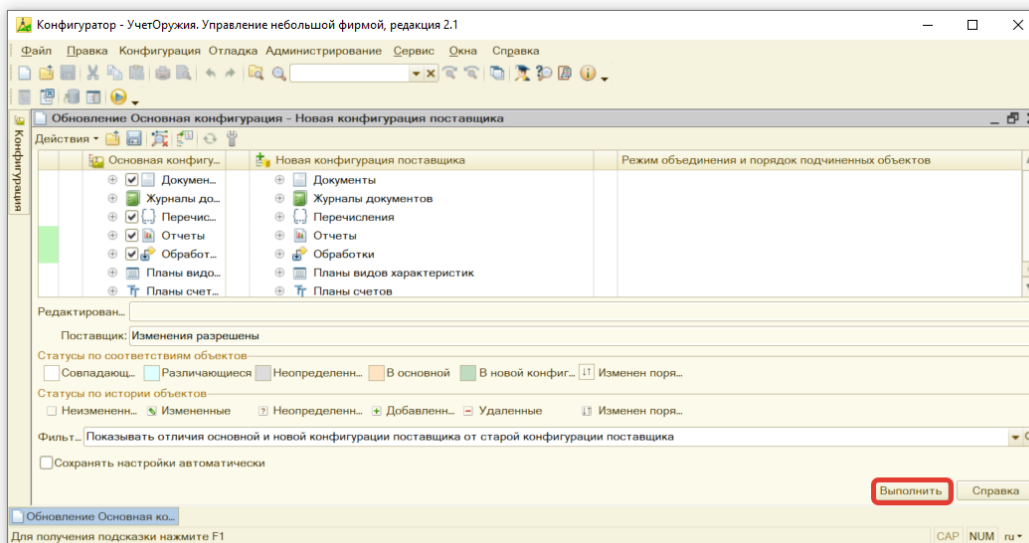
В ветке дерева метаданных **Свойства** обязательно снимаем галочку напротив пункта **Версия**:



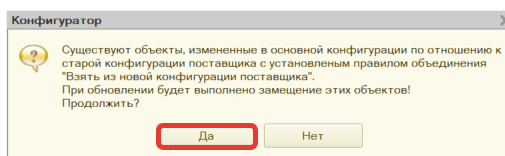
Далее нужно внимательно и методично обойти все ветки дерева метаданных и проконтролировать, что на всех объектах с префиксом **ОУ\_** галки проставлены, а на всех прочих объектах (без данного префикса) галки сняты. От выполнения данного пункта инструкции напрямую зависит качество результата обновления!

**Внимание:** Важно, чтобы галки напротив объектов конфигурации «Учет Оружия» были проставлены на белом фоне – затененные галки означают, что не на всех подчиненных объектах (реквизитах, формах, макетах) галки расставлены!

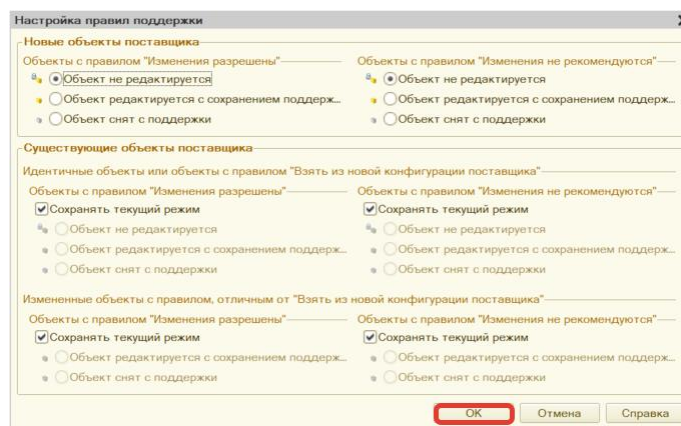
По результатам расстановки необходимых галочек можно нажать кнопку **Выполнить**:



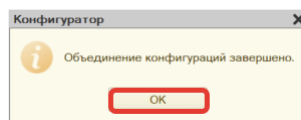
Соглашаемся с замещением объектов:



И с настройкой правил поддержки тоже соглашаемся:



Объединение конфигураций завершено:



Теперь нужно откатить все изменения, выполненные ранее (при установке редакции 2.1), перечисленные в разделе **«ТОНКАЯ» НАСТРОЙКА ИНТЕГРАЦИИ С ТИПОВОЙ КОНФИГУРАЦИЕЙ** (см. стр. 16 Руководства пользователя по редакции 2.1) – эти изменения касались объектов типовой конфигурации.

Далее нужно выполнить то, что указано в разделе **Установка интеграционного расширения** (см. стр. 11) и разделе **Дополнительная настройка интеграции с типовой конфигурацией** (см. стр. 14) настоящего руководства по установке.

Всё! Обновление на редакцию 2.2 завершено!